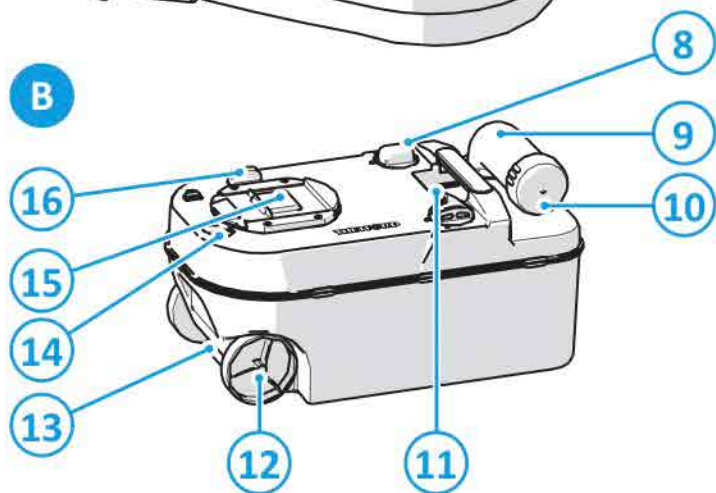


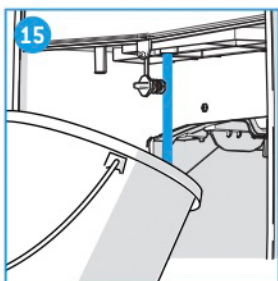
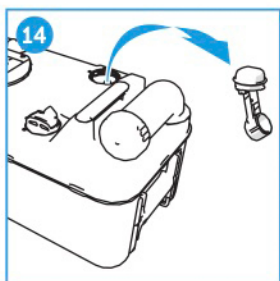
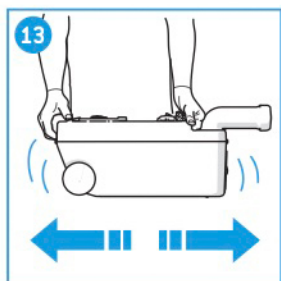
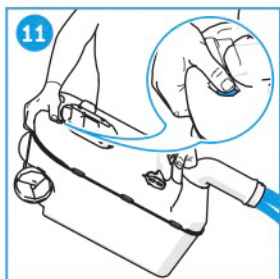
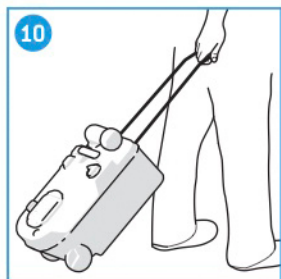
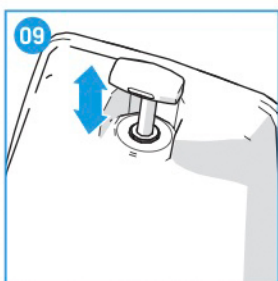
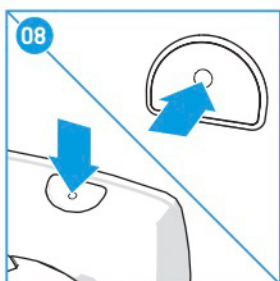
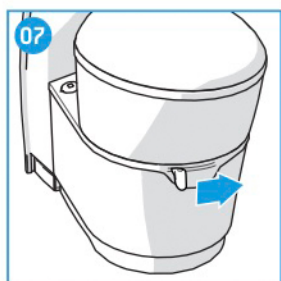
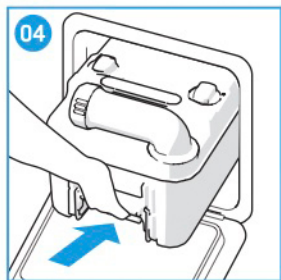
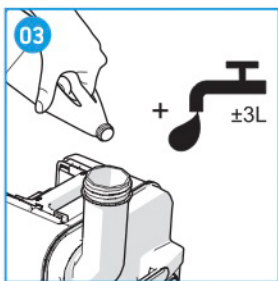
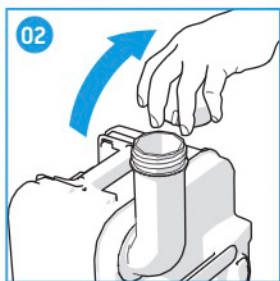
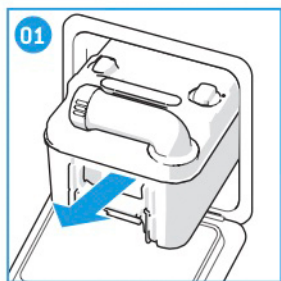
THETFORD



Cassette Toilet C220 Series

User Manual





Composants principaux

Voir l'image dans le dépliant pour avoir une référence visuelle.

A. Toilettes	1. Indicateur de niveau	9. Bras de vidange
B. Réservoir à matières (18 l)	2. Console [C223-CS] Réservoir de chasse d'eau [C224-CW/C222-SWE]	10. Bouchon
	3. Panneau de commande*	11. Événement automatique de surpression
	4. Abattant	12. Roulette
	5. Lunette	13. Poignée
	6. Cuvette pivotante	14. Bouton d'événement de surpression
	7. Poignée d'ouverture et de fermeture du clapet	15. Couvreclapet coulissant
	8. Flotteur	16. Clapet

Avant utilisation

Voir les images dans le dépliant pour avoir une référence visuelle.

Préparez le réservoir à matières :

- Retirez le réservoir à matières par le portillon de service [01].
- Positionnez le réservoir à matières verticalement et tournez le bras de vidange vers le haut.
- Retirez le bouchon du bras de vidange [02].
- Vérifiez la dose correcte d'additif pour réservoir à matières de Thetford sur l'emballage.
- Ajoutez la dose spécifiée dans le réservoir à matières [03].
- Ajoutez ± 3 l d'eau dans le réservoir à matières pour que le fond du réservoir à matières soit recouvert [03].
- Revissez le bouchon sur le bras de vidange.
- Remettez le réservoir à matières dans sa position initiale en le faisant coulisser par le portillon de service [04].

Utilisation des toilettes



Les toilettes peuvent supporter une charge maximum de 120 kg. Assurez-vous de ne pas surcharger les toilettes.

Voir les images dans le dépliant pour avoir une référence visuelle.

Pivotement de la cuvette des toilettes :

- Fermez l'abattant et faites pivoter la cuvette à deux mains dans la position souhaitée (max. 90° dans le sens horaire et 170° dans le sens antihoraire) [06].

Ouverture du clapet :

- Ouvrez le clapet en déplaçant sa poignée de gauche à droite [07].

Activation de la chasse d'eau :

- Assurez-vous que le clapet est ouvert.
- Appuyez sur le bouton de la chasse d'eau et maintenez-le enfoncé pendant plusieurs secondes pour rincer les toilettes [08].
- Fermez toujours complètement le clapet après utilisation.



Pour éviter un dégât des eaux dans votre caravane ou votre camping-car, ne voyagez pas avec de l'eau dans la cuvette des toilettes.



Ne laissez pas d'eau dans la cuvette des toilettes si celles-ci ne sont pas utilisées. Cela n'aide pas à réduire les odeurs désagréables et peut au contraire entraîner une inondation.

6. Vidange du réservoir à matières

Voir les images dans le dépliant pour avoir une référence visuelle.

Vos toilettes sont dotées d'un indicateur de niveau du réservoir à matières (1 niveau). Lorsque l'indicateur passe du vert au rouge, le réservoir à matières est plein.

Vidange du réservoir à matières :

- Retirez le réservoir à matières (01).
- Dépliez la poignée jusqu'à ce qu'elle soit complètement déployée.
- Tirez le réservoir jusqu'à un point de collecte des déchets autorisé (10).
- Positionnez le réservoir à matières verticalement et tournez le bras de vidange vers le haut.
- Retirez le bouchon du bras de vidange (02).
- Appuyez sur le bouton d'évent avec votre pouce et maintenez-le enfoncé tandis que le bras de vidange est dirigé vers le bas pour vider le réservoir à matières (11).
- Ajoutez ± 5 l d'eau dans le réservoir à matières et remettez le bouchon (12).
- Agitez doucement le réservoir pour le nettoyer (13). Videz à nouveau le réservoir à matières (11).
- Retirez le flotteur du réservoir à matières en le faisant tourner dans le sens horaire et rincez-le à l'eau du robinet (14).
- Pliez la poignée jusqu'à ce qu'elle s'enclenche dans son emplacement.
- Faites coulisser le réservoir à matières dans les toilettes et fermez le portillon de service (04).
- Si vous voulez continuer à utiliser vos toilettes après avoir vidé le réservoir à matières, effectuez de nouveau la préparation de ce dernier. Voir Avant utilisation.



Pour éviter un dégât des eaux dans votre caravane ou votre camping-car, ne voyagez pas avec un réservoir à matières rempli à plus des 3/4. Cela pourrait provoquer une fuite à travers le système d'évent.



Ne laissez pas le réservoir à matières se remplir trop.



Les additifs écologiques pour toilettes de Thetford peuvent être vidés en toute sécurité dans une fosse septique ou de petits systèmes biologiques dans les campings.

Utilisation durant l'hiver

Vous pouvez utiliser vos toilettes normalement en période de froid aussi longtemps que les toilettes se trouvent dans un endroit chauffé. Si ce n'est pas le cas et qu'il y a un risque de gel, nous vous recommandons de ne pas utiliser vos toilettes. Assurez-vous de vider complètement les toilettes et le réseau d'eau du véhicule. Puis, videz le réservoir à matières et le réservoir de chasse d'eau (le cas échéant), voir Stockage.

Dépannage

Problème	Cause possible	Solution
Le réservoir à matières ne peut pas être retiré	Le clapet est (partiellement) ouvert	Fermez complètement le clapet
Le clapet ne bouge pas	Le clapet est bloqué	Desserrez le bouchon du bras de vidange
L'indicateur de niveau du réservoir à matières ne fonctionne pas	Le mécanisme de l'indicateur de niveau dans le réservoir à matières est bloqué	Retirez le mécanisme du réservoir à matières et rincez-le à l'eau du robinet
Le réservoir à matières fuit	Le joint est sec Le joint est usé	Vaporisez le joint avec du lubrifiant pour joint Remplacez le joint